

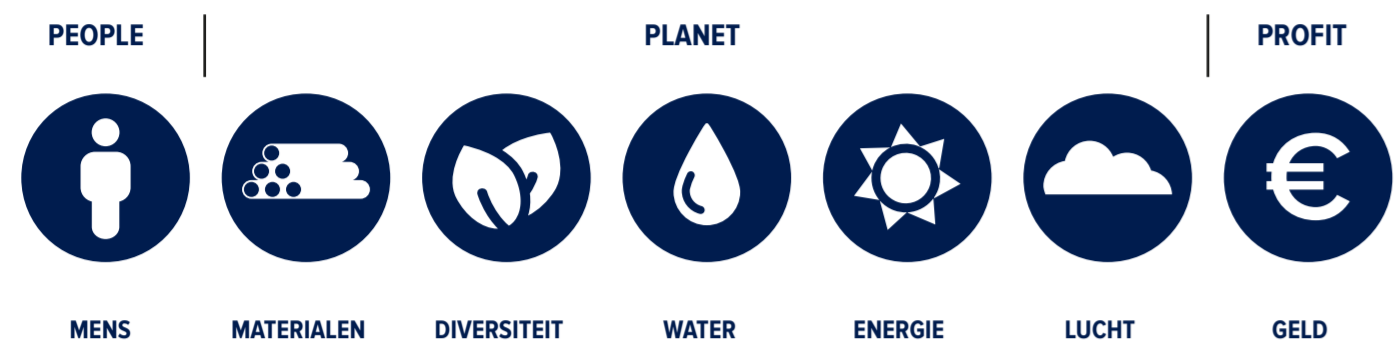
STADSKANTOOR VENLO



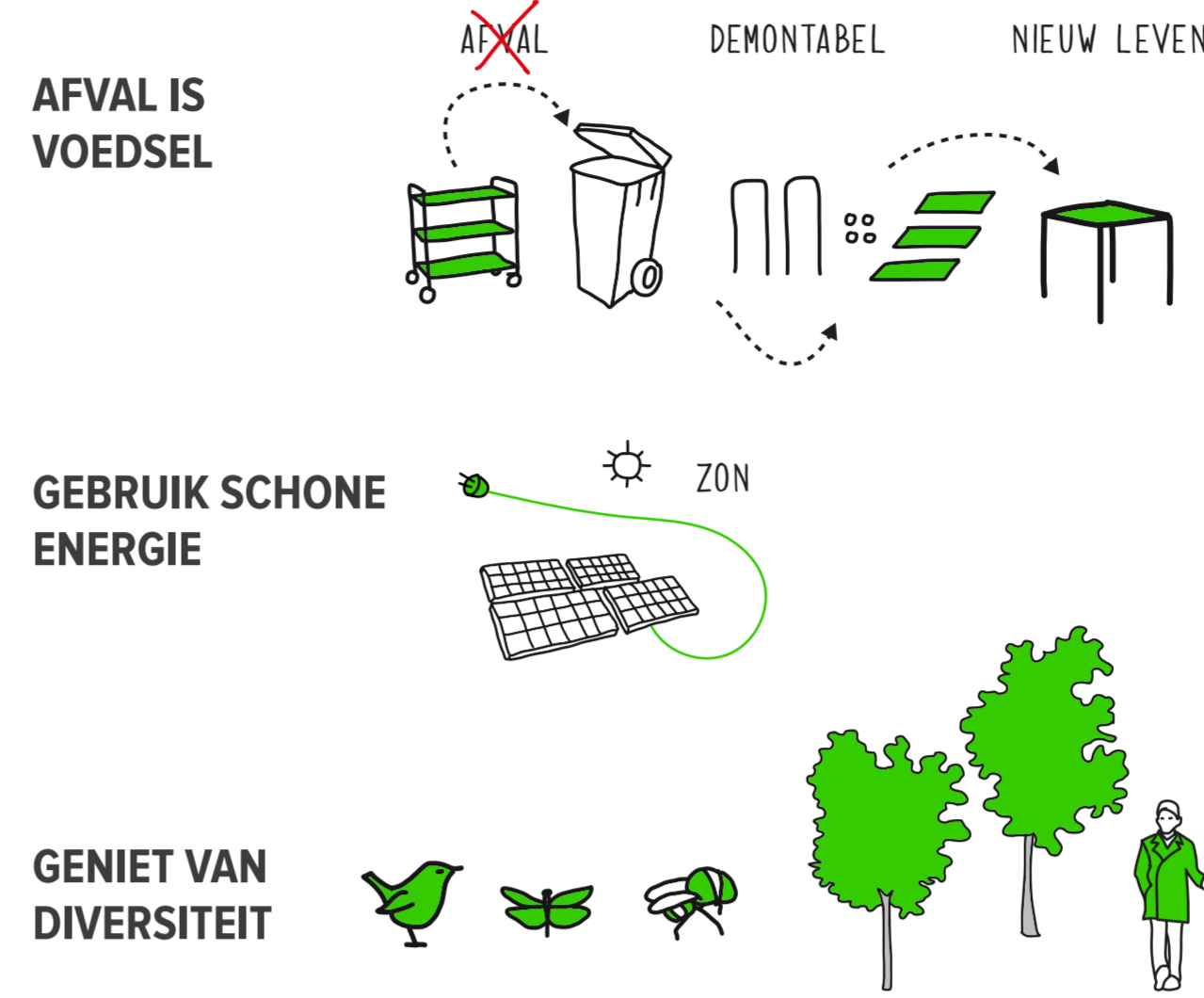
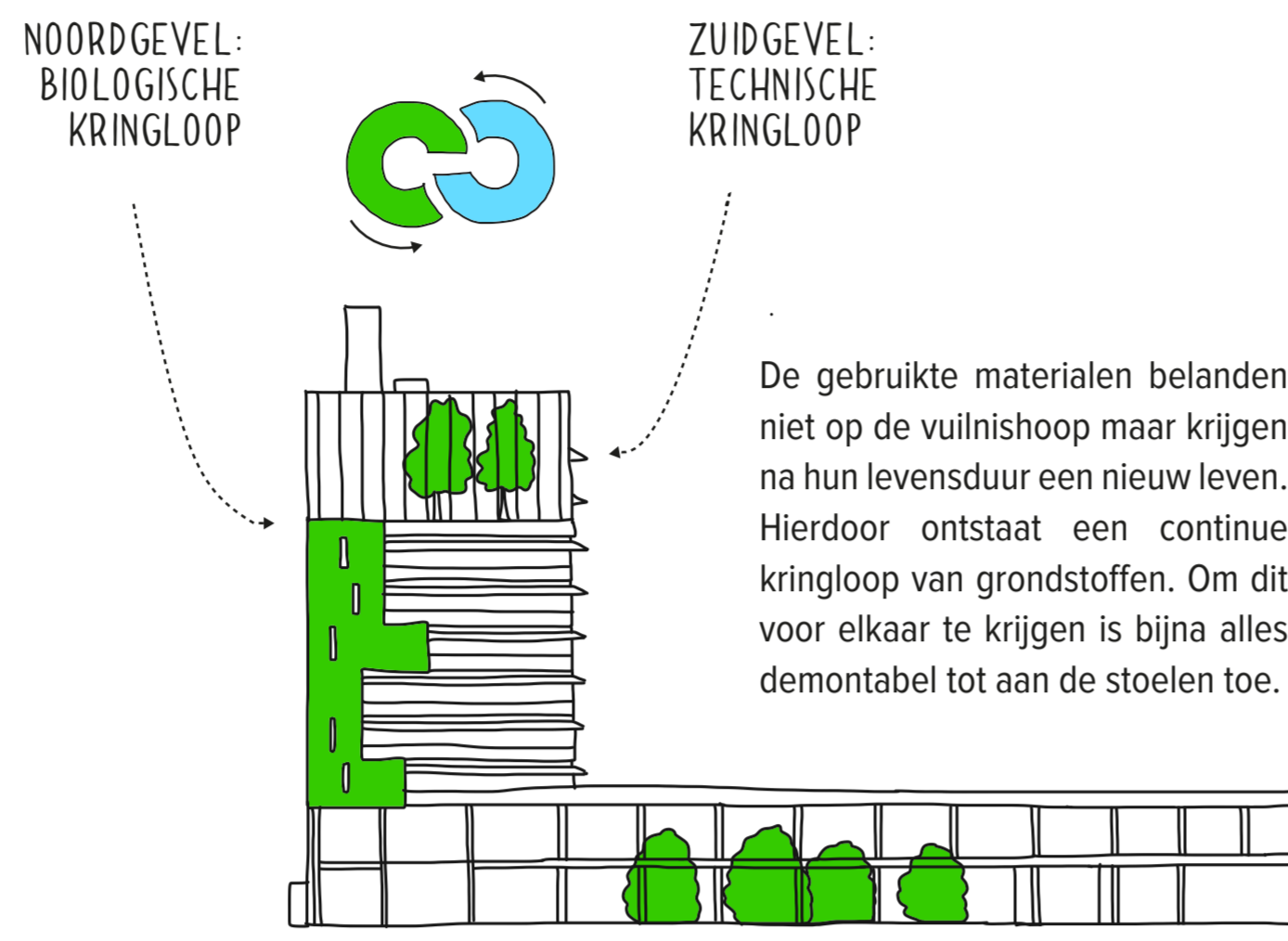
meer dan alleen duurzaam

Het nieuwe stadskantoor belichaamt de ambitie van de gemeente Venlo om stad en regio volgens Cradle to Cradle (C2C) principes te laten functioneren. Het gebouw is niet slechts duurzaam ('minder slecht'), maar levert juist een positieve bijdrage aan mens, milieu en economie.

De focus van het ontwerp van het gebouw ligt op de volgende thema's (people, planet, profit).

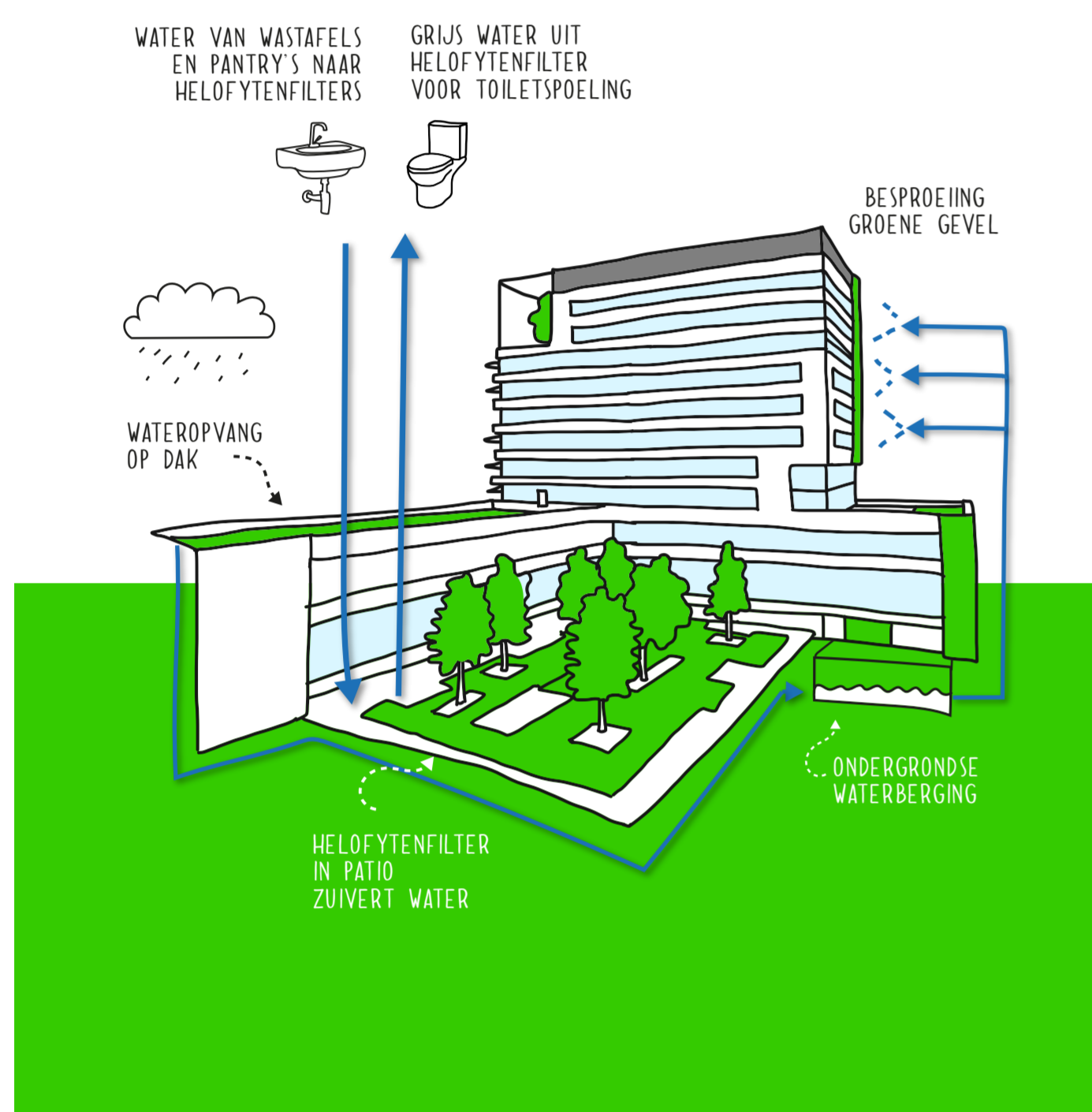


BOUWEN OP BASIS VAN CRADLE TO CRADLE



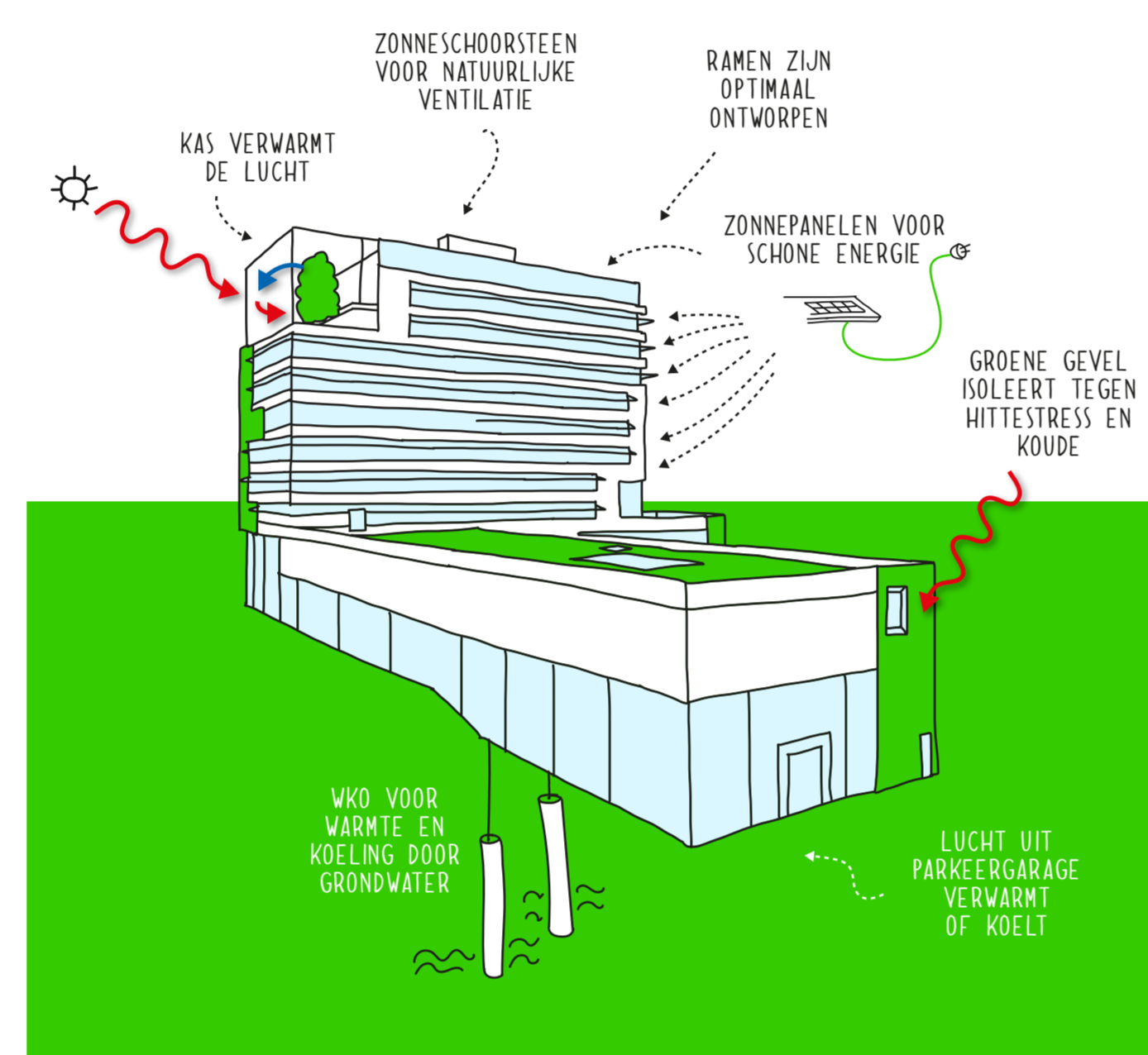
WATER BENUTTEN

Het regenwater wordt opgevangen en gebruikt voor besproeiing van de groene gevel. Op termijn worden de waterstromen nog meer gescheiden.



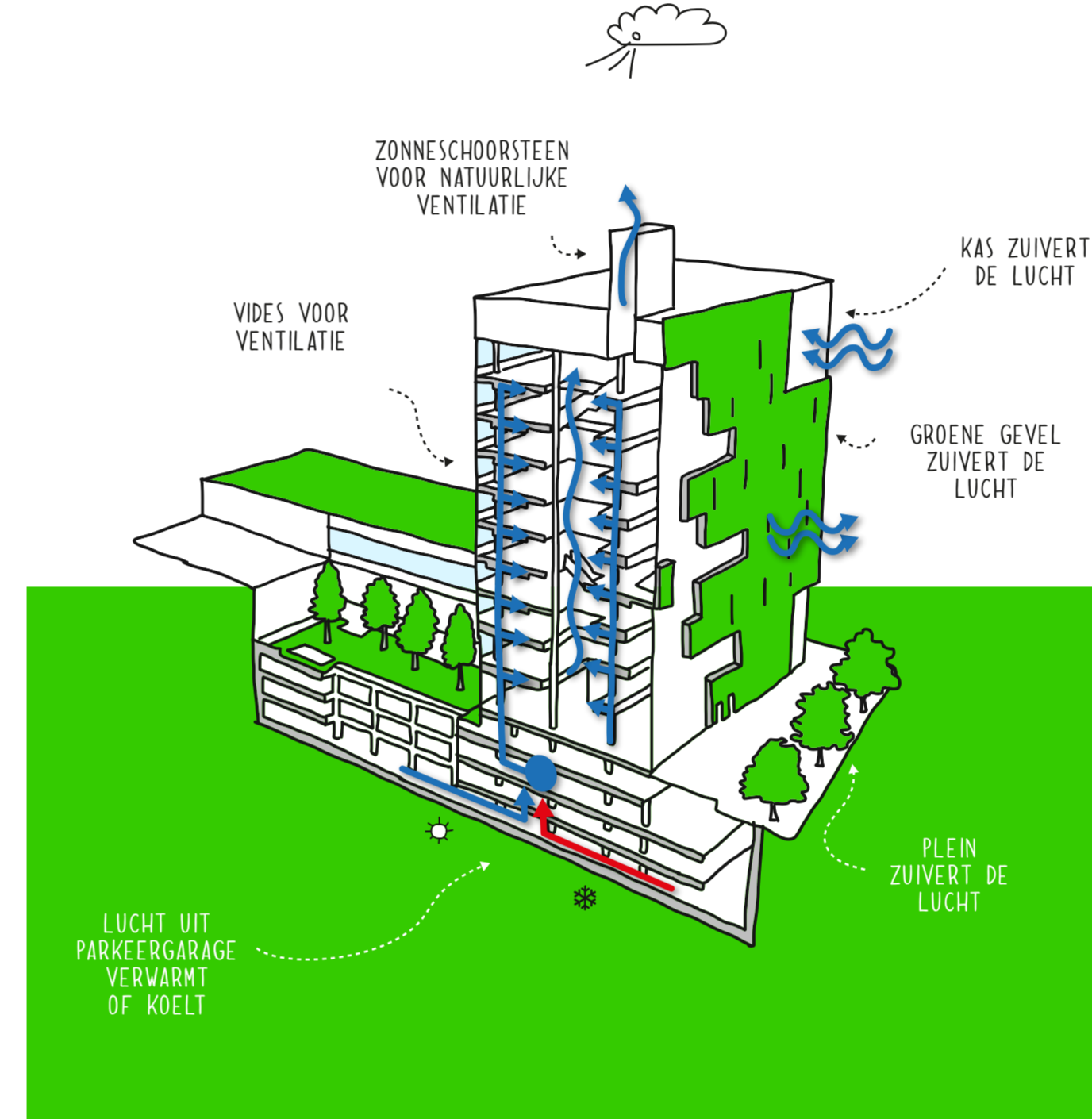
ENERGIE MAKEN

De zon is een belangrijke energiebron. Zonnestraling wordt omgezet in energie en daar waar mogelijk wordt het licht en de warmte zoveel mogelijk benut. Ook grondwater draagt bij aan schone energie. Energieverliezen worden zoveel mogelijk tegen gegaan. Op deze manier zullen de energiekosten laag zijn.



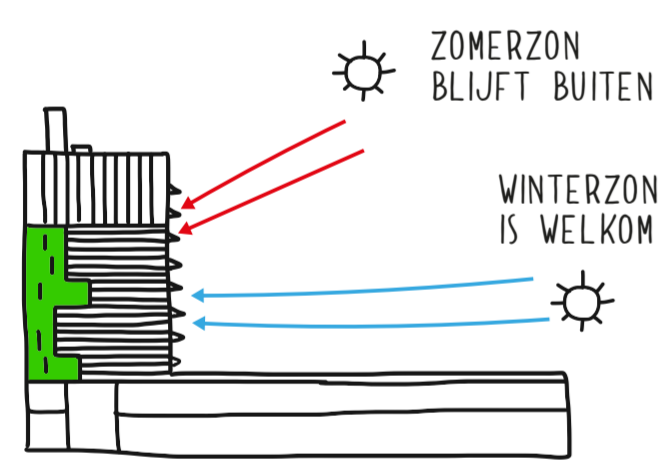
LUCHT ZUIVEREN

De groene gevel werkt als een groene long die schone lucht produceert voor de mensen en de stad. Door natuurlijk ventilatie stroomt de lucht door het gebouw. De gezonde lucht komt ten goede aan de productiviteit van de medewerkers.



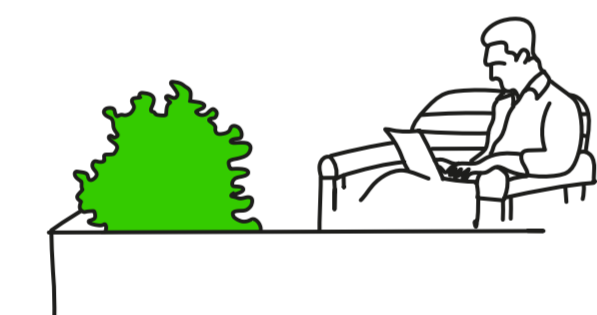
RAMEN

Het daglicht wordt zo diep mogelijk het gebouw in gehaald, waardoor het gebruik van kunstlicht beperkt is. Toetreding van daglicht en veel natuurlijke lichtinval wordt als prettig ervaren. De te openen ramen dragen bij aan een prettige werkomgeving en draagvlak voor duurzame energieverbouwing.



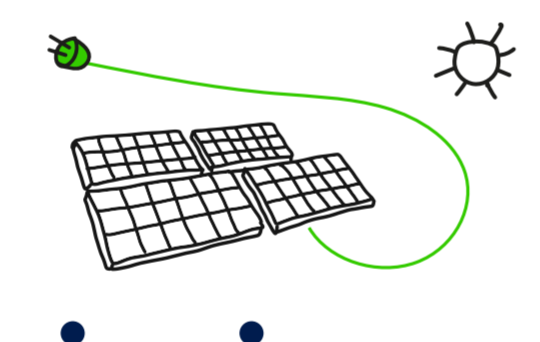
DAKTUIN

De daktuin draagt bij aan de diversiteit. Buiten werken, mooi en rustig uitzicht.



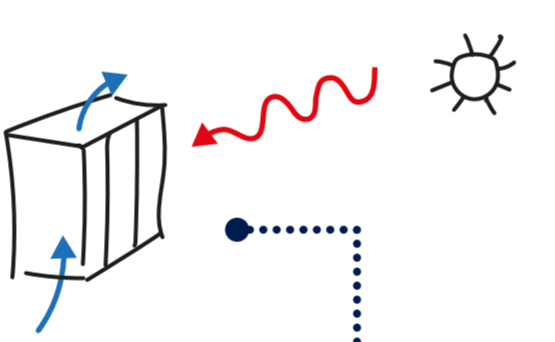
ZONNEPANELEN

Zonnepanelen leveren elektriciteit en warmte voor warm water en dienen eveneens als zonnering doordat ze geïntegreerd zijn in de gevel.



ZONNESCHOORSTEEN

De zonneshoorsteen zorgt voor natuurlijke ventilatie. De zon warmt de schoorsteen op waardoor natuurlijke trek ontstaat.



KAS

De kas levert warmte voor het hele gebouw doordat de lucht opgewarmd wordt door de zon. De kas zuivert de lucht.



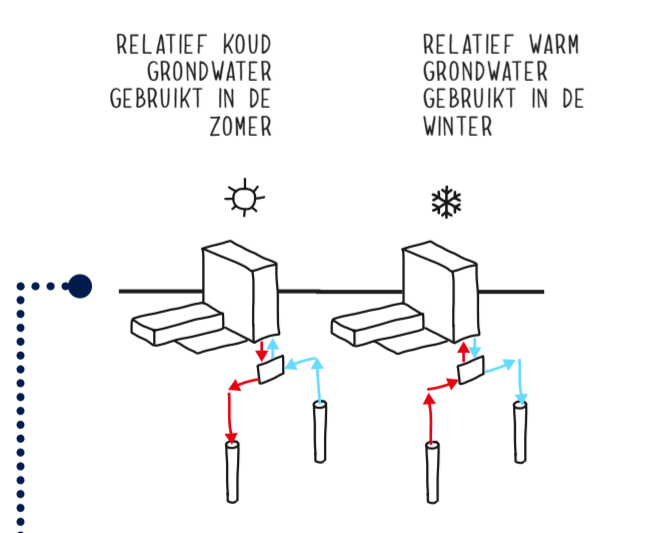
VIDES

De vides zijn afgestemd op een zo natuurlijk mogelijke luchtstroom (minder mechanische ventilatie nodig). Grote ruimtelijke diversiteit met betekenisvolle doorzichten en zichtassen.



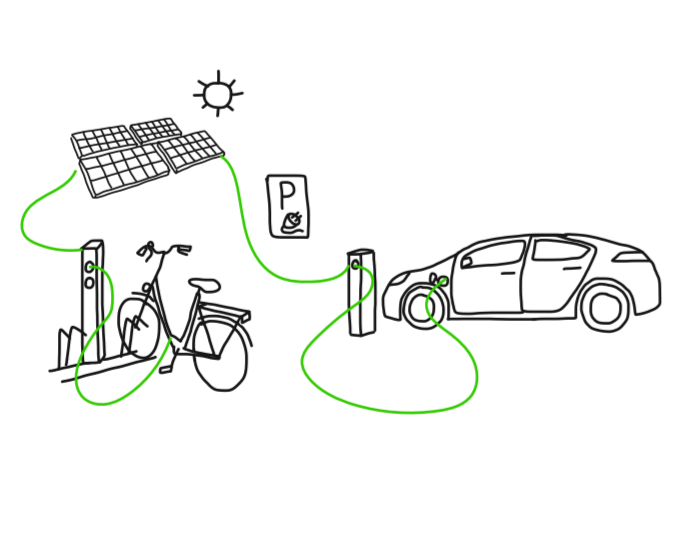
WKO

Energie wordt in de vorm van warmte of koude opgeslagen in het grondwater. De WKO is voorbereid op uitwisseling van warmte en koude met toekomstige functies in het gebied.



PARKEERGARAGE

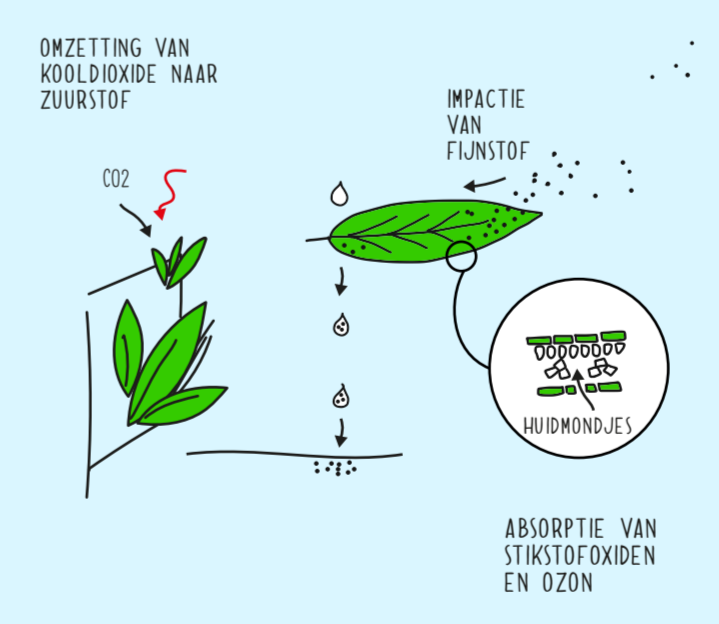
De parkeergarage wordt gebruikt om de lucht in het gebouw voor te verwarmen (in de winter) of te koelen (in de zomer). Opladpunten voor elektrische auto's en fietsen.



VEEL DIVERSITEIT

GROENE GEVEL

De groene gevel en de bomen zuiveren de lucht van de weg en spoorlijn naast het gebouw. Meer dan 100 soorten flora en fauna. Uitzicht op watergroen draagt bij aan het welzijn van werknemers. Gaat hittestress tegen en is onderdeel van de isolatielaag.



HELOFYTENFILTER

Het helofytenfilter (een soort rietveld) zuivert het hemelwater en water van wastafels en pantry's, gaat hittestress tegen in de patio en zorgt voor een groene omgeving en toename van biodiversiteit.



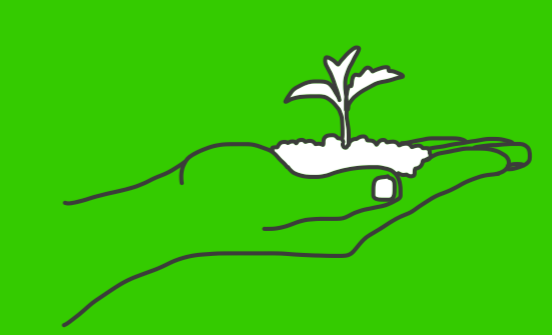
MONITORING

De prestaties van het gebouw worden continu, zichtbaar gemonitord. Dit draagt bij aan de bewustwording van de medewerkers en aan een lager energieverbruik.



GROEI

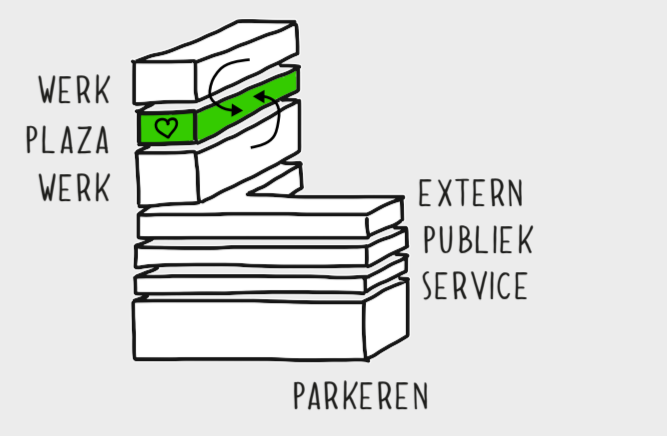
In het ontwerp is rekening gehouden met toepassing van technieken die in de toekomst beschikbaar zullen komen. De C2C ambitie kan daardoor meegroeien naarmate er meer mogelijk wordt.



MENSEN GEZOND

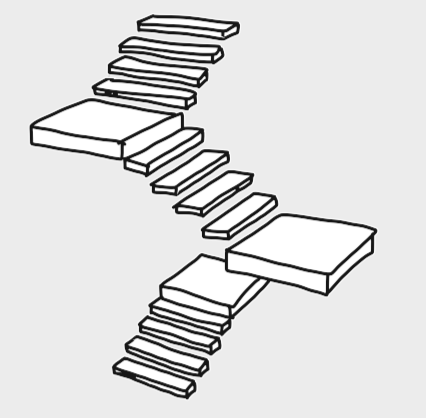
HART VAN HET GEBOUW

De bestuurslaag en het restaurant bevinden zich in het hart van het gebouw (de plaza) voor het op gang brengen van beweging.



COMMUNICATIETRAPPEN

De trappen brengen medewerkers meer in beweging en stimuleren ontmoetingen in het gebouw.



GROENE ELEMENTEN

De groene gevel zuivert de lucht. De daktuinen en de kas zorgen voor een prettige werkomgeving. De groene binnenwand in de gemeenschappelijk ruimtes bevordert het gezond binnenklimaat (lichtvochtigheid, zuurstof, akoestiek).



MATERIALEN C2C

KRINGLOPEN

De technische (zuid-)gevel is van aluminium en is zonder kwaliteitsverlies volledig herbruikbaar. De biologische (noord-)gevel bestaat grotendeels uit groenbeplanting. De bakken waar de planten in zitten zijn speciaal voor de groene gevel ontworpen en C2C gecertificeerd. De binnengevel daar achter is van hout en dus milieuvriendelijk en herbruikbaar.

Het beton bestaat voor een deel uit gebroken en gebruikt beton; met C2C-gecertificeerde chemische substantie toegevoegd, als milieupositief alternatief.

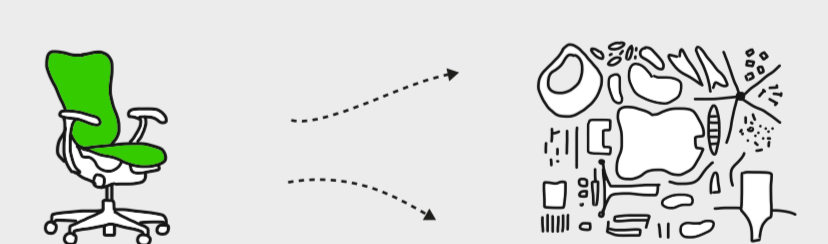
AFVAL



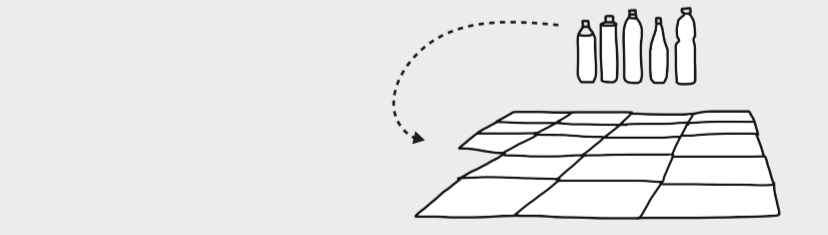
INTERIEUR

Het C2C principe is ook op het interieur toegepast. Hieronder staan enkele voorbeelden.

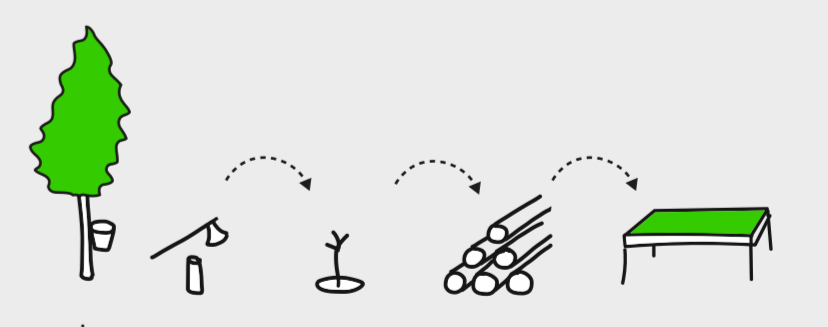
Bureaustoel
Comfortabel en gezond zittend, volledig recyclebaar (C2C gecertificeerd).



Vloerbedekking
De vloerbedekking is gemaakt van PET flessen: hergebruikt materiaal, volledig recyclebaar.



Maatwerk meubilair
Veelvuldige toepassing van rubberwood (recuperatie van de boom na een leven als latexdonor. Bomen worden heraan geplant).



Werkbladen bureau
Gemaakt van rubberwood (C2C gecertificeerd).



PROCES

Door de gemeente is aan de voorkant van het project veel aandacht geschonken aan de samenstelling van het juiste ontwerpsteam met de juiste 'mindset'. Normaal gesproken wordt in een aanbesteding de architect gekozen op basis van een ontwerp. In dit geval is het architectenbureau gekozen op basis van hun visie op C2C en duurzaamheid.

